

Ekspertyza ornitologiczna i chiropterologiczna
wraz z inwentaryzacją przyrodniczą obiektów
Szkoły Podstawowej nr 4 im. Marii
Sklódowskiej - Curie przy ul. Hubala 3
w Polkowicach



autor opracowania
mgr Tomasz Gottfried

MURINUS

Wrocław, 29 październik 2025

1. Wstęp

Ochronę ptaków i nietoperzy w naszym kraju reguluje szereg przepisów i porozumień. Głównym dokumentem jest *Rozporządzenie Ministra Środowiska w sprawie gatunków dziko występujących zwierząt objętych ochroną* z dnia 16 grudnia 2016r. (Dz. U. z 2016 r. poz. 2183), będącym wypełnieniem zapisu zawartego w *Ustawie o Ochronie Przyrody* z dnia 16 kwietnia 2004 r. (Dz. U. z 2016r., poz. 2134 z późn. zm.). W odniesieniu do gatunków chronionych minister wykorzystując upoważnienie ustawowe wprowadził zakazy dotyczące m.in. zabijania, okaleczania, chwytania, transportu, pozyskiwania, przetrzymywania, a także posiadania żywych zwierząt, niszczenia jaj i postaci młodocianych, gniazd i innych schronień, umyślnego płoszenia i niepokojenia.

Wiele gatunków ptaków gnieździ się w pobliżu człowieka. Niektóre z nich wykorzystują różnego rodzaju szczeliny i nisze w naszych budynkach mieszkalnych. Wśród gatunków lęgowych, które potencjalnie mogą budować gniazda w/na budynkach wszystkie są chronione, a z pośród nich ochronie ścisłej podlegają:

- na strychach, stropodachach, w różnego rodzaju niszach: pustułka, pójdzka, jerzyk, wróbel, mazurek, kopcuszek, jaskółka dymówka,
- na elewacji w niewielkich szczelinach, otworach: jerzyk, szpak, bogatka i modraszka, czasami muchołówka szara,
- mocujące gniazda na elewacji budynków: jaskółka oknówka,
- na nieużytkowanych balkonach: gołąb miejski, sierpówka, czasami kos, pustułka.

Większość, bo 12 z tych gatunków jest objętymi ochroną na podstawie Dyrektywy Ptasiej Unii Europejskiej (*the EC Directive on Wild Birds (79/440/EEC)*) i wymaga ochrony. Bardzo często można spotkać w budynkach lęgowe gołębie miejskie i kawki, które podlegają ochronie częściowej.

Ochronę rodzimych gatunków nietoperzy sankcjonuje także podpisanie przez Polskę porozumień międzynarodowych - Konwencji Berneńskiej (*the Bern Convention on the Conservation of European Wildlife and Natural Habitats, Bern, 1979, Appendix II*), Konwencji Bońskiej (*the Bonn Convention on the Conservation of Migratory Species of Wild Animals, Bonn, 1979, Appendix II*) oraz Porozumienia o Ochronie Nietoperzy w Europie (*Agreement on the Conservation of Bats in Europe, EUROBATS, Appendix I*). Wszystkie występujące w Polsce nietoperze są również gatunkami objętymi ochroną na podstawie Dyrektywy Siedliskowej Unii Europejskiej (*the EC Directive on the Conservation of Natural Habitats and of Wild Fauna and Flora (92/43/EEC)*). Siedem gatunków wpisanych do Załącznika II wymaga wyznaczenia specjalnych obszarów ochrony. Wszystkie pozostałe umieszczone są w Załączniku IV i wymagają ścisłej ochrony.

Większość gatunków nietoperzy należy do ssaków synantropijnych (występujących w sąsiedztwie człowieka). Często swoje kolonie rozrodcze lokalizują na strychach (podkowiec mały, nocek duży, gacek brunatny, gacek szary), pod obiciami (karliki i mroczki) lub w szczelinach budynku (borowce wielkie). W piwnicach znajdują dogodne warunki do zimowania. Również w okresie migracji pojedyncze osobniki często szukają okresowych schronień w budynkach.

W związku z powyższym, przed przystąpieniem do wykonania inwestycji mogącej wpływać na populację chronionych gatunków zwierząt należy przeprowadzić inwentaryzację budynku.

2. Metodyka

Inwentaryzację budynków Szkoły Podstawowej nr 4 im. Marii Skłodowskiej-Curie przy ul. Hubala 3 w Polkowicach wykonano 22 października 2025r. W czasie kontroli prowadzone były ponad trzygodzinne obserwacje budynku. Kontroli poddano elewację, dach oraz drzewa i krzewy rosnące przy budynku.

Podczas inwentaryzacji ornitologicznej poszukiwano nisz, otworów wentylacyjnych, szczelin i tym podobnych miejsc, w których chronione gatunki ptaków mogą zakładać gniazda. Zwracano uwagę na obecność ptaków na budynku, a zwłaszcza osobników wlatujących lub wylatujących ze szczelin. Budynki kontrolowano ze wszystkich stron przy użyciu lornetki (10x50). Ze względu na późny termin kontroli zwracano przede wszystkim uwagę na potencjalne miejsca lęgów i stare gniazda. Sprawdzano jak wyglądają szczeliny i dziury w murze, czy nie są zabrudzone odchodami lub czy nie wystaje z nich materiał, używany przez ptaki do budowy gniazd (pióra i siano).

Jednocześnie prowadzono inwentaryzację chiropterologiczną. Podczas kontroli wyszukiwano zarówno szczelin w których mogłyby chronić się nietoperze, jak również śladów, jakie mogły pozostawić np. odchody, wytluszczenia na ścianach. W przypadku stwierdzenia wyłącznie odchodów można na podstawie ich struktury i wyglądu oznaczyć rodzaj, a niekiedy nawet gatunek nietoperza oraz w przybliżeniu oszacować liczbę osobników korzystając z danego schronienia. Nasłuchiwano też sygnałów socjalnych nietoperzy. Ponadto prowadzono wywiad z pracownikami, dotyczący występowania ptaków i nietoperzy w budynku we wcześniejszych latach.

Zakres planowanych prac w ramach termomodernizacji:

1. wykonanie mikroinstalacji odnawialnych źródeł energii (OZE),
2. dostosowanie tablic rozdzielczych elektrycznych (lokalnych i głównych),
3. ulepszenie systemu grzewczego,
4. wymianę stolarki okiennej i drzwi zewnętrznych,
5. ulepszenie oświetlenia (m.in. wymianę opraw na energooszczędne),
6. docieplenie stropodachów i ścian zewnętrznych wraz z poprawą kolorystyki elewacji,
7. wykonania robót odtworzeniowych (m.in. : wymiana obróbek blacharskich, rynien i rur spustowych,
8. wymiana parapetów wewnętrznych i zewnętrznych, osłon grzejnikowych,
9. odtworzenie nawierzchni utwardzonych i terenów zielonych, instalacji odgromowych,
10. pokrycia połaci dachowych, odtworzenia stropów, ścian, sufitów itd.)
11. innych elementów obiektów.

Inwentaryzacja została przeprowadzona na podstawie umowy zawartej dnia 10.10.2025 roku w Polkowicach pomiędzy Gminą Polkowice – Urzędem Gminy Polkowice z siedzibą w Polkowicach, ul. Rynek 1, 59-100 Polkowice a firmą MURINUS TOMASZ GOTTFRIED z siedzibą we Wrocławiu 51-206, przy ul. Wilanowskiej 77/13, Wrocław, której przedmiotem jest opracowanie Wykonanie ekspertyz ornitologicznych i chiropterologicznych wraz z inwentaryzacją przyrodniczą obiektów szkół podstawowych w Polkowicach tj.:

- Część 1: obiektów Szkoły Podstawowej nr 2 im. Kornela Makuszyńskiego przy ulicy Dąbrowskiego 1A w Polkowicach,
- Część 2: obiektów Szkoły Podstawowej nr 3 im. Arkadego Fiedlera przy ul. Ociosowej 3 w Polkowicach,
- Część 3: obiektów Szkoły Podstawowej nr 4 im. Marii Skłodowskiej - Curie przy ulicy Hubala 3 w Polkowicach”.

3. Wyniki

Ptaki.

Podczas prowadzonej inwentaryzacji odnotowano na budynku osiem miejsc lęgowych ptaków. Ze względu na termin kontroli nie można jednoznacznie ustalić jaki gatunek je wykorzystywał w minionym sezonie. Najprawdopodobniej były to cztery gatunki chronione. Ubytki w elewacji i szczeliny pomiędzy dachem i legarami na hali sportowej zajmowały wróble *Passer domesticus* i najprawdopodobniej jerzyki *Apus apus* (Fot. 1, 2, 3, 4, 5, 6, 7, 8). Często zajmują one naprzemiennie te same miejsca. Niszę pod agregatem umieszczonym na dachu hali sportowej wykorzystywał kopciuszek *Phoenicurus ochruros* (Fot. 9, 10). Miejsce to było jednak wykorzystywane 2-3 lata temu. W szczelinie (Fot. 11, 12) oraz na gzymsach głównego budynku (Fot. 13, 14, 15) stwierdzono miejsca odpoczynku gołębi miejskich *Columba livia* forma *urbana*. Nie wykluczone, że w tych miejscu mogą próbować zakładać również gniazda. Na parapetach południowej ściany hali sportowej wróble domowe również miały swoje miejsce odpoczynku (Fot. 16). Odnotowano też kilka uszkodzeń w miejscach łączenia dachu ze ścianami (Fot. 17) i za rynnami (Fot. 18), które mogą stanowić potencjalne miejsca lęgowe. Nie stwierdzono jednak w ich obrębie śladów wykorzystywania przez ptaki. Nie można jednak wykluczyć iż mogą je wykorzystać w kolejnych latach. Na pozostałych ścianach nie znaleziono istniejących i potencjalnych miejsc lęgowych. Bezpośrednio przy budynkach nie ma drzew lub krzewów mogących stanowić miejsca gniazdowania ptaków, na które mogłyby oddziaływać planowane prace.



Fot. 1. Lokalizacja miejsc gniazdowania ptaków na południowej ścianie hali sportowej.



Fot. 2. Wlot do gniazda wróbli l w rogu dachu sali sportowej.



Fot. 3. Wlot do gniazda wróbli lub jerzyków w szczelinie nad legarem dachu.



Fot. 4. Wlot do gniazda wróbli lub jerzyków w szczelinie nad legarem dachu.



Fot. 5. Wlot do gniazda wróbli lub jerzyków w szczelinie nad legarem dachu.



Fot. 6. Wlot do gniazda wróbli lub jerzyków w szczelinie nad legarem dachu.



Fot. 7. Lokalizacja miejsca gniazdowania ptaków na wschodniej ścianie hali sportowej.



Fot. 8. Wlot do gniazda wróbli w ubytku wschodniej ściany hali sportowej.



Fot. 9. Lokalizacja miejsca gniazdowania kopciuszka pod agregatem na dachu hali.



Fot. 10. Pozostałości po gnieździe kopciuszka pod agregatem na dachu hali sportowej.



Fot. 11. Lokalizacja miejsca odpoczynku lub gniazdowania gołębi miejskich.



Fot. 12. Wejście do szczeliny na rogu głównego budynku i południowego skrzydła.



Fot. 13. Miejsce odpoczynku gołębi miejskich na gzymsie głównego budynku.



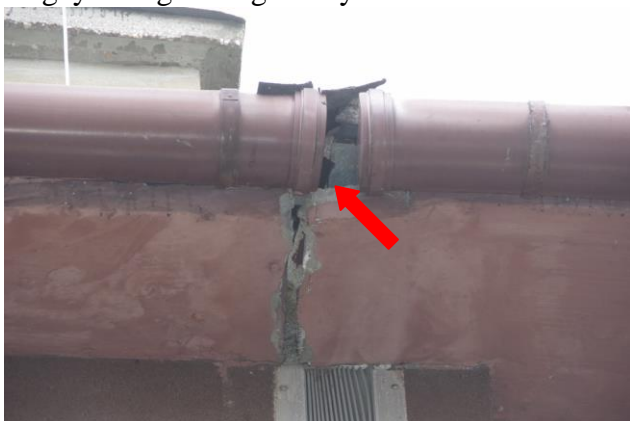
Fot. 14. Miejsce odpoczynku gołębi miejskich na gzymsie głównego budynku.



Fot. 15. Miejsce odpoczynku gołębi miejskich na gzymsie głównego budynku.



Fot. 16. Stado wróbli odpoczywających na parapetach hali sportowej.



Fot. 17. Pęknięcie betonowego okapu może być potencjalnym miejscem lęgów.



Fot. 18. Ubytek za rynną na frontowej ścianie może być potencjalnym miejscem lęgów.

Zagrożenia:

- Planowane w roku 2026 **prace związane termomodernizacją ścian, obróbek blacharskich, rynien oraz dachu hali sportowej** spowodują zniszczenie 8 siedlisk (miejsc lęgowych) wróbli i jerzyków które znajdują się w ubytkach elewacji i szczelinach pomiędzy dachem i legarami. Na zniszczenie miejsc lęgowych (siedlisk) wymagane **jest uzyskanie zezwolenia od Regionalnego Dyrektora Ochrony Środowiska we Wrocławiu**.
- W przypadku rozpoczęcia prac w okresie lęgowym dodatkowym zagrożeniem może być niszczenie gniazd i lęgów (jaj oraz piskląt), a także płoszenie dorosłych ptaków gniazdujących w tych miejscach.
- Nie można wykluczyć pojawienia się w kolejnym roku gniazd w nowych miejscach budynku.

Zalecenia:

- Przed rozpoczęciem prac konieczne jest uzyskanie **zezwolenia na zniszczenie siedlisk chronionych gatunków ptaków od Regionalnego Dyrektora Ochrony Środowiska** we Wrocławiu, który określi warunki na jakich będzie można zniszczyć miejsca lęgowe w związku z remontem elewacji. Zabezpieczyć je można przed rozpoczęciem lęgów (do 28 lutego) lub dopiero po ich opuszczeniu przez ptaki, co potwierdzi ornitolog.
- Prace na ścianach zasiedlonych przez ptaki należy rozpocząć przed rozpoczęciem sezonu lęgowego. Jeśli prace będą prowadzone w czasie okresu lęgowego (marzec – wrzesień) należy w okresie zimowym wskazane miejsca trwale zabezpieczyć, a bezpośrednio przed rozpoczęciem prac wykonać ponowną kontrolę obiektu przez ornitologa w celu sprawdzenia czy miejsca te są nadal zajęte przez ptaki. Prace na elewacji wykonywane w czasie okresu lęgowego powinny być prowadzone pod nadzorem ornitologa.
- Ze względu na zniszczenie miejsc lęgowych jerzyków i wróbli konieczne będzie zastosowanie działań kompensacyjnych w postaci montażu nowych budek umożliwiających ptakom lęgi. Zabezpieczy to również elewację przed niszczeniem przez ptaki, które będą chciały się dostać do swoich poprzednich miejsc gniazdowania. Zaleca się montaż **4 podwójnych trocinobetonowych budek dla wróbli** (Fot. 19) oraz **4 trocinobetonowych budek dla jerzyków** (Fot. 20). Proponuje się montaż ich w górnej części południowej ściany hali sportowej pod dachem (Ryc. 21). Można je wpuścić w warstwę styropianu i pomalować w kolorze elewacji (Fot. 22 i 23). Alternatywnym miejscem ich zamontowania może być wschodnia ściana hali sportowej. Szczegółową lokalizację budek i sposób ich montażu ustalić z ornitologiem.
- Zabezpieczyć kosze do rur spustowych rynien przed wpadaniem do nich ptaków np. gęstą siatką lub specjalnymi koszykami.
- W przypadku rozpoczęcia przez ptaki lęgów w innych miejscach budynku należy sposób postępowania ustalić z ornitologiem.



Fot. 19. Przykład podwójnej trocinobetonowej budki dla wróbli.



Fot. 20. Przykład trocinobetonowej budki dla jerzyków.



Fot. 21. Propozycja lokalizacji trocinobetonowych podwójnych budek dla wróbli (niebieskie) i budek dla jerzyków (czerwone) pod dachem na południowej ścianie hali sportowej.



Fot. 22. Przykład montażu trocinobetonowej budki dla wróbli w warstwie izolacyjnej.



Fot. 23. Przykład montażu trocinobetonowych budek dla jerzyków w warstwie izolacyjnej.

Nietoperze

W czasie kontroli nie stwierdzono obecności nietoperzy, jak i śladów wskazujących na ich przebywanie w obrębie budynku. Nie uzyskano też informacji o obecności tych ssaków w poprzednich latach. Budynek pozbawiony jest strychu oraz piwnicy, z których te ssaki mogłyby korzystać. Na dachu i elewacji nie ma szczelin lub otworów mogących być kryjówkami większych grup nietoperzy. Otwory wentylacyjne stropodachu są zabezpieczone (Fot. 24), a pod parapetami nie ma szczelin (Fot. 25).



Fot. 24. Otwory wentylacyjne do stropodachu są zabezpieczone i niedostępne dla nietoperzy.



Fot. 25. Pod parapetami nie ma szczelin w których mogłyby się chronić nietoperze.

Zagrożenia:

- Planowane prace remontowe w obrębie dachu i elewacji budynku nie będą stanowić zagrożenia dla chronionych gatunków nietoperzy.

Zalecenia:

- Nie można wykluczyć pojawienia się pojedynczych osobników odpoczywających na elewacji w okresach migracji. W przypadku ich stwierdzenia należy skontaktować się ze specjalistą chiropterologiem w celu przeniesienia ich w bezpieczne miejsce.

Podsumowanie

Podczas prowadzonej inwentaryzacji odnotowano na budynku osiem miejsc lęgowych ptaków. Ze względu na termin kontroli nie można jednoznacznie ustalić jaki gatunek je wykorzystywał w minionym sezonie. Najprawdopodobniej mogły to być cztery gatunki chronione. Ubytki w elewacji i szczeliny pomiędzy dachem i legarami na hali sportowej zajmowały wróble i najprawdopodobniej jerzyki. Często zajmują one naprzemiennie te same miejsca. Niszę pod agregatem umieszczonym na dachu hali sportowej wykorzystywał kopciuszek. W szczelinie oraz na gzymsach głównego budynku stwierdzono miejsca odpoczynku gołębi miejskich. Nie wykluczone, że w tych miejscach mogą próbować zakładać również gniazda. Odnotowano też kilka uszkodzeń w miejscach łączenia dachu ze ścianami i za rynnami, które mogą stanowić potencjalne miejsca lęgowe. Bezpośrednio przy budynkach nie ma drzew lub krzewów mogących stanowić miejsca gniazdowania ptaków, na które mogłyby oddziaływać planowane prace.

W czasie kontroli nie stwierdzono obecności nietoperzy, jak i śladów wskazujących na ich przebywanie w obrębie budynku. Na dachu i elewacji nie ma szczelin lub otworów mogących być kryjówkami większych grup nietoperzy.

Planowane w roku 2026 prace dotyczące termomodernizacji spowodują zniszczenie 8 siedlisk (miejsc lęgowych) wróbli i jerzyków które znajdują się w ubytkach elewacji. Na zniszczenie miejsc lęgowych (siedlisk) wymagane **jest uzyskanie zezwolenia od Regionalnego Dyrektora Ochrony Środowiska we Wrocławiu**. Ze względu na zniszczenie miejsc lęgowych ptaków konieczne będzie zastosowanie działań kompensacyjnych w postaci montażu nowych budek umożliwiających ptakom lęgi. Zaleca się montaż **4 podwójnych trocinobetonowych budek dla wróbli** oraz **4 trocinobetonowych budek dla jerzyków**. Proponuje się montaż ich na południowej ścianie hali sportowej pod dachem. Szczegółową lokalizację budek ustalić z ornitologiem.